

**С.В. Пупенцова, М.Г. Ливинцова, М.К. Измайлов, В.В. Пупенцова**

## **СОЗДАНИЕ ДОВЕРИТЕЛЬНОЙ СРЕДЫ ПРИ ПРОЕКТИРОВАНИИ И РАЗВИТИИ ОБЩЕСТВЕННЫХ ПРОСТРАНСТВ**

**S. Pupentsova, M. Livintsova, M. Izmaylov, V. Pupentsova.**

### **Trusted environment creation in the public spaces design and development**

**Аннотация.** Статья посвящена исследованию особенностей подхода соучаствующего проектирования в российских практиках развития общественного пространства малых городов. Обобщен мировой и российский опыт, разработаны рекомендации по выбору инструментов создания доверительной среды при проектировании общественных пространств на основе анализа предпочтений и мнения жителей малых городов. В современных реалиях наибольший охват аудитории с привлечением жителей разных возрастных групп и интересов при реализации проектов развития городских территорий можно достичь только при комбинировании онлайн и офлайн методов информирования и вовлечения.

**Ключевые слова:** соучаствующее проектирование, развитие городских территорий, общественное пространство, городская среда, механизмы общественного участия.

**Контактные данные:** 195251, Санкт-Петербург, ул. Политехническая, д. 29, тел.: +7 (812) 297 09 72; e-mail: pupentsova\_sv@spbstu.ru

**Abstract.** The paper is devoted to the study of the participatory design approach features in Russian practices for the development of public space in small towns. The research is based on the analysis and generalization of the world and Russian experience. ecommendations are developed for choosing tools for creating a trusting environment in the design of public spaces based on an analysis of the preferences and opinions of residents of small towns. In modern realities, the largest audience coverage involving residents of different age groups and interests in the implementation of urban development projects can only be achieved by combining online and offline methods of information and involvement.

**Keywords:** participatory design, urban development, public space, urban environment, public participation mechanisms.

**Contact information:** 29, Polytechnicheskaya str., Saint-Petersburg, 195251, Russia, tel.: +7 (812) 297 09 72, e-mail: pupentsova\_sv@spbstu.ru

### **Введение**

Актуальность темы подтверждается соответствием исследования целям устойчивого развития, сформулированным на Саммите ООН, и развитием в России направления проектирования социально-ориентированного пространства на основе анализа предпочтений и мнения самих жителей. Идеи по формированию доверительной городской среды с вовлечением граждан в процесс проектирования общественных пространств распространяются все шире. Данное направление, вошедшее в историю под термином

---

**Пупенцова Светлана Валентиновна** – кандидат экономических наук, доцент, доцент Высшей школы производственного менеджмента Санкт-Петербургского политехнического университета Петра Великого  
**Ливинцова Мария Геннадьевна** – кандидат экономических наук, доцент, доцент Высшей школы производственного менеджмента Санкт-Петербургского политехнического университета Петра Великого  
**Измайлов Максим Кириллович** – кандидат экономических наук, доцент Высшей школы производственного менеджмента Санкт-Петербургского политехнического университета Петра Великого

**Пупенцова Виктория Владиславовна** – архитектор ООО «Бюро Чехарда»

S. V. Pupentsova – PhD in Economics, Associate Professor, Associate Professor of the Higher School of Industrial Management, Peter the Great St. Petersburg Polytechnic University

M. G. Livintsova – PhD in Economics, Associate Professor, Associate Professor of the Higher School of Industrial Management, Peter the Great St. Petersburg Polytechnic University

M. K. Izmaylov – PhD in Economics, Associate Professor of the Higher School of Industrial Management, Peter the Great St. Petersburg Polytechnic University

V. V. Pupentsova – architect of Buro Chekharda Ltd.

«соучаствующее проектирование», возникло еще в 1980-х годах в городе-миллионнике Порту-Алегри, столице Риу-Гранди-ду-Сул, самого южного штата Бразилии. Успешный опыт в Порту-Алегри был многократно тиражирован, сначала на территории Бразилии, затем в других странах, и в 2000-х годах – в России [1]. Термин «соучаствующее проектирование» впервые ввел Генри Санофф в работе [2]. Он отметил, что соучаствующим проектированием можно назвать «процесс проектирования с вовлечением жителей, местных сообществ, активистов, представителей административных структур, локального бизнеса, инвесторов, представителей экспертного сообщества и других заинтересованных в проекте сторон для совместного определения целей и задач развития территории, выявления истинных проблем и потребностей людей, совместного принятия решений, разрешения конфликтов и повышения эффективности проекта». Данный подход постепенно внедряется в процесс проектирования в малых городах России, так как существуют определенные сложности и проблемы в организации опросов и учете мнений местных жителей и будущих пользователей.

Цель работы: обобщение мирового и российского опыта, разработка рекомендаций по выбору инструментов создания доверительной среды при проектировании общественных пространств на основе анализа предпочтений и мнения жителей малых городов.

Применялись общенаучные методы наблюдения и анализа информации по тематике исследования. Нарботки авторов в обобщении зарубежного и отечественного опыта, проведенный сравнительный анализ применяемых на практике инструментов и методов человеко-ориентированного подхода при проектировании, выполненный авторами, поможет будущим исследователям в формировании городских общественных пространств малых городов. Малым городом в российской практике считается поселение с численностью жителей менее 50 тысяч человек. Зачастую они представляют из себя моногорода и/или города-спутники ближайшего крупного города.

### **Обобщение мирового и российского опыта проектирования общественных пространств на основе анализа предпочтений и мнения жителей**

Успешный опыт в Порту-Алегри был многократно тиражирован. Достижение целей устойчивого развития городов подогревает повышенный интерес к привлечению граждан при проектировании городских общественных пространств. Ниже приведем наиболее удачный опыт реализации соучаствующего проектирования.

1. Участие общественности в проектировании городской среды в Японии является относительно новой идеей, но при этом их движение отражает решительность и уверенность людей. В качестве дизайн-консультанта проектов по соучастию граждан в городах Японии, инициированных организацией развития городских сообществ «Фонд Ниппон Сейненкан», был приглашен Генри Санофф. Проект включал ревитализацию исторической торговой улицы в городе Аракава, охрану и ревитализацию исторического города Охия [3]. Целью данного примера по общественному проектированию городской среды было побуждение участников к формулированию и составлению иерархии целей, а также к нахождению адекватных стратегий реализации, совместимых с конкретными предложениями по дизайну городской среды.

2. История по воссозданию каналов XVII века в Гааге (Нидерланды) началась нетипично. Движущей силой стала местная жительница Ширин Пойк. Она объединила локальные сообщества инициативных групп в программу «Grachten Open», подняла общественный резонанс о том, что за период с 1910 года по 1970 год многие каналы города засыпали, а с 1970-х годов часть района снесли, чтобы освободить место для магистрали. Одной из целей инициативной группы стало возвращение городу старинных водных каналов. В 2018 году Пойк пригласила Яна Книккера, партнера архитектурного бюро с мировым именем MVRDV, поддержать проект «Grachten Open» [4]. Бюро представило на безвозмездной основе план городу Гаага.

Представим примеры соучаствующего проектирования и инициативного бюджетирования в Российской Федерации в таблице 1, составленной на основе ряда источников [5; 6; 7].

**Таблица 1.** Проекты соучаствующего проектирования и инициативного бюджетирования

Город	Наименование проекта	Описание
г. Сосновый Бор	Детская площадка	Спортивная площадка с 4 различными секциями, представленная в виде бабочки (для разных возрастных категорий)
г. Казань	Бульвар «Белые цветы»	Объект находится на месте бывшей стоянки для грузовиков. Он состоит из множества функциональных зон и площадок, что позволяет проводить различные мероприятия на данной территории
г. Ижевск	«Открытый сад»	Пространство для проведения семейного досуга и организации городских мероприятий
г. Якутск	«Парк будущих поколений»	На данном объекте находится несколько открытых зон для работы, детские площадки, амфитеатр и скейтпарк
г. Москва	«Дача во дворе»	Двор на Норильский улице, со множеством деревьев и кустарников разделяющими детские площадки и зоны отдыха
г. Сертолово	Спортивная площадка	Спортивная зона для полноценного досуга детей и подростков. Площадь составила 240 квадратных метров. На объекте находится 5 тренажёров и 2 спортивных комплекса
г. Череповец	Верещагинский квартал	Воссоздание историко-культурной среды мемориального дома-музея Верещагиных и прилегающей к нему территории, в том числе сквер

Согласно статистическим данным с 2020 года в субъектах Российской Федерации проявляется тенденция увеличения количества проектов, созданных с участием горожан [8, с. 12]. Например, за 2020 год проектов, реализованных с помощью смежных практик – 78, с использованием инициативного бюджетирования – 212, в 2022 году – 83 и 406 проектов соответственно. Таким образом, доля проектов с привлечением местных жителей увеличилась за период с 2015 года по 2021 год на 24,5 %.

В 2022 году был проведен конкурс проектов по благоустройству комфортной городской среды в малых городах, в итоге которого в категории от 20 до 50 тыс. человек жителей было определено 54 победителя из 41 региона [9].

### **Основные методы создания доверительной среды при проектировании общественных пространств**

Наибольшая эффективность соучаствующего проектирования достигается в том числе максимально широким информированием и вовлечением различных групп жителей, имеющих разные интересы. Для этого можно использовать различные онлайн и оффлайн инструменты, выбирая и сочетая их в зависимости от существующих условий.

Для привлечения широкого круга жителей рекомендуется применять оффлайн инструменты, такие как:

- создание и показ видеосюжета об участках проектирования по телевидению;
- обсуждение проблем проектирования в радиопередачах;
- организация общественно значимых мероприятий с привлечением местных жителей (посадка деревьев, фотовыставка, строительство арт-объектов, уборка мусора, создание элементов благоустройства, экскурсии);
- проведение кинопоказов и лекций;
- раздача сувениров с символикой программ благоустройства, организаторов мероприятий по благоустройству, информационных ресурсов;

– информационные рассылки по почте, распространение листовок.

Для целевой аудитории из оффлайн инструментов применимы: фокус-группы, организованные арт-встречи во дворах, игры с привлечением кураторов, городские мастерские, анкетирование, визиты волонтеров на дом [10; 11].

К эффективным онлайн инструментам для привлечения молодежи и людей среднего возраста отнесем организацию таргетингов в социальных сетях и постов в официальных аккаунтах администрации городов и районов, в группах и аккаунтах других тематик, СМС-рассылки и рассылки по электронной почте, опросов на специализированном сайте, проведение онлайн-конференций.

Применение некоторых из приведенных выше методов требует сотрудничества с местными властями, бизнесом, информационными ресурсами, что способствует налаживанию связей между разными общественными институтами и организациями и вовлечению их в работу над городской средой [12].

Для выбора инструмента вовлечения авторы рекомендуют определиться с желаниями и целями:

– для быстрого опроса, задания направления будущего исследования и выявления настроения жителей к изменениям рекомендуем провести опрос в социальных сетях;

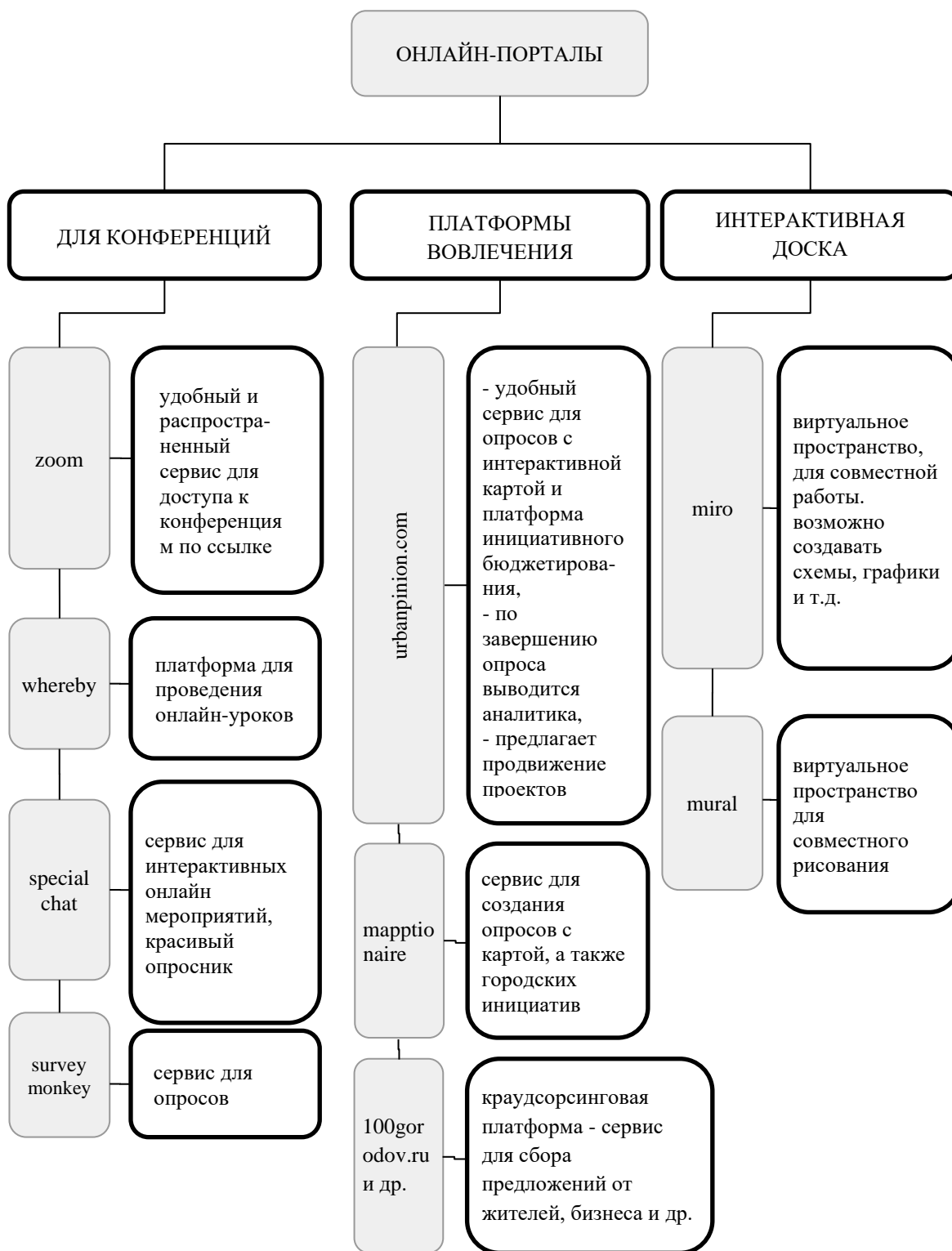
– для подробного опроса следует предложить жителям бумажные анкеты;

– применение оффлайн формата подразумевает волонтерскую деятельность, где придется не только разнести анкеты, а потом их собрать, но и произвести анализ собранных данных с дальнейшим вводом информации в базу данных [8];

– альтернативный вариант оффлайн-анкетированию – это онлайн-анкета в сервисах по типу yandex-form;

– платформы вовлечения (краудсорсинговые платформы) могут быть рекомендованы для организации масштабного исследования с обсуждениями и голосованием, а также внедрением соучаствующего проектирования.

Авторами на основании мониторинга открытых источников в Интернет была разработана классификация наиболее распространенных онлайн инструментов соучаствующего проектирования (рис. 1).



**Рисунок 1.** Классификация онлайн инструментов соучаствующего проектирования

Таким образом, по данной классификации исследователям и реализаторам проектов соучаствующего проектирования будет проще сориентироваться в многообразии онлайн-порталов и выбрать для себя оптимальный.

Выбор наиболее подходящих методов соучаствующего проектирования предлагается производить по предварительной экспертной оценке. Для сравнительного анализа методов соучаствующего проектирования используем балльный метод, где по трехбалльной шкале оценим по двум критериям: трудоемкость метода и обратную связь с жителями. Баллы предлагается расставлять методом индивидуальной экспертной оценки [13]. В таблице 4 приведена шкала для оценивания методов.

**Таблица 2.** Эффективные онлайн методы соучаствующего проектирования

Трудоемкость		Обратная связь с жителями	
Балл	Описание	Балл	Описание
1	требует привлечения профессионалов при подготовке, стоимость высокая	1	до 10 % вовлеченных жителей в мероприятие проявили обратный контакт
2	требует предварительной подготовки, стоимость средняя	2	от 10 % до 30 % вовлеченных жителей в мероприятие проявили обратный контакт
3	не требует больших усилий, стоимость относительно низкая	3	более 30 % вовлеченных жителей в мероприятие проявили обратный контакт

Эффект ( $E_i$ ) от  $i$ -го мероприятия предлагается рассчитать, как произведение баллов по трудоемкости и обратной связи. Соответственно, максимальный эффект метода соответствует  $E_{\max} = 9$ , а минимальный эффект равен  $E_{\min} = 1$ . Интегральная оценку предлагается рассчитать по формуле:

$$K = ((E_i - E_{\min}) / (E_{\max} - E_{\min})).$$

### Выводы

Проанализировав опыт соучаствующего проектирования отечественных и зарубежных специалистов, методику и инструменты, а также применив полученные знания на практике (на примере города Кингисепп Ленинградской области), авторы данного исследования разработали следующие рекомендации:

1. Вовлечение большей аудитории. Комбинирование онлайн и оффлайн методов позволило бы проинформировать о проекте (охватить) большую аудиторию: пожилых людей, больше молодежи и людей среднего возраста. Так на практике в условиях Кингисеппа были бы эффективны в том числе плакаты и листовки в подъездах и точках притяжения населения (в почтовых отделениях, в образовательных учреждениях, в учреждениях ЖКХ), публикации в местных газетах и группах в социальных сетях, СМС-рассылка.

2. Подготовительная работа с инициативными горожанами. Лекции о современном благоустройстве, безопасности городской среды, истории города могли бы привлечь внимание общественности к проекту и сформировать базу для обсуждения.

3. Грамотное формулирование обсуждаемых вопросов. Смещение фокуса дискуссии с проекта благоустройства на другие темы – распространенная проблема соучаствующего проектирования, так как жителям сложно перейти от обсуждения насущных проблем к обсуждению инициатив по развитию города. Для того, чтобы решить эту проблему существует несколько методов, в том числе необходимо:

- обучение населения – публикации на тему урбанистики и градостроительства, примеры качественного благоустройства, советы о том, как можно своими силами развивать территорию;

- правильный посыл в постах и описании портала – необходимо сразу указать, что принимаются именно инициативы, идеи по развитию территории, а жалобы на проблемы получают каким-либо другим методом;

- конкурсы на развитие территорий, что будет стимулировать граждан подавать идеи и поможет развернуть диалог, обсуждение и голосование.

4. Продолжение истории, регулярность коммуникаций. Развитие территории – непрерывный и сложный процесс, поэтому важно не просто собрать мнения и реализовать некоторые из них, но и продолжить совместное развитие обновленной территории. Следует заранее информировать граждан о том, какими будут следующие этапы проекта, в том числе, следует предоставить площадку – онлайн-портал, местную газету или любой другой подходящий ресурс, который позволит гражданам регулярно проверять ход соучаствующего проектирования, отслеживать статус инициатив и понимать, что будет реализовано, как проходит процесс реализации, что будет с территорией в дальнейшем. Также создание долгосрочных связей с городским сообществом позволит выделить группу

наиболее активных жителей, готовых сотрудничать с администрацией и архитекторами в рамках других проектов.

Важно осознавать, что хорошие идеи возникают там, где налажен диалог с властью и решены самые насущные проблемы. Также рассматривается полезным в оценку «Индекса качества городской среды» включить критерий оценивания жителями эффективности реализуемых проектов [14]. (Отметим, что индекс качества городской среды Кингиссепа за период с 2018 года по 2021 год вырос на 16,5 % [15]).

Осознавая эти факторы, жители спокойнее включаются в процесс развития территории, понимая, что их услышат, и даже насущные проблемы, такие как замена плохой контейнерной площадки на новую, будут решены в любом случае и не сформируется ситуация, когда бюджет брошен на создание невероятного парка, в то время как население испытывает массу других проблем.

Возможные направления будущих исследований могут быть основаны на развитии доверительной экосреды, с применением принципов соучаствующего проектирования, при проектировании систем «умного города».

### Литература

1. Щербина Е. Ю., Ключкова Е. Р. Соучаствующее проектирование как инструмент развития городской среды // Управленческое консультирование. – 2021. – № 7. – С. 68-79.
2. Санофф Г. Соучаствующее проектирование. Практики общественного участия в формировании среды больших и малых городов. – Вологда: Проектная группа 8, 2015. – 170 с.
3. Jentzsch H. San'ya: The making and unmaking of a welfare quarter // Rethinking Locality in Japan. – Routledge, 2021. – С. 117-133.
4. Local community and MVRDV launch vision to reopen lost canals in the Hague. – Режим доступа: <https://www.mvrdv.nl/news/1423/local-community-and-mvrdv-launch-vision-to-reopen-lost-canals-in-the-hague> (Дата обращения: 10.10.2022).
5. Стародубец А.А. Анализ российских и зарубежных практик соучаствующего проектирования общественных пространств // Академический вестник УралНИИпроект РААСН. – 2020. – № 3 (46). – С. 70-74.
6. Смолева Е.О. Практики гражданского участия в благоустройстве и развитии городской среды // Society and Security Insights. – 2020. – Т. 3. – № 1. – С. 76-89.
7. Афанасьев К. С., Степанова Е. С. The Day After: жизнь и судьба проектов соучаствующего проектирования в городах России // Городские исследования и практики. – 2021. – Т. 6. – № 2. – С. 26-47. – DOI: <https://doi.org/10.17323/usp62202126-47>.
8. Доклад о лучших практиках развития инициативного бюджетирования в субъектах Российской Федерации и муниципальных образованиях. 2022. – Режим доступа: <https://budget4me.ru/upload/medialibrary/8e9/8e991a0318c31498a6baba33d33292b9.pdf> (Дата обращения: 10.10.2022).
9. Определены победители Всероссийского конкурса лучших проектов создания комфортной городской среды в 2022 году. – 2022. – Режим доступа: <https://gorodsreda.ru/news/tpost/seas862rz1-opredeleni-pobediteli-vserossiiskogo-kon> (Дата обращения: 10.10.2022).
10. Виноградова И. А., Иванова Е. В., Барсукова Е. М. Соучаствующее проектирование устойчивого городского будущего: как вовлечь молодых взрослых? // Городские исследования и практики. 2021. – Т. 6. – № 3. – С. 39-51. – DOI: <https://doi.org/10.17323/usp63202139-51>.
11. Гимранова Г.А. Изменение городского пространства: российский и зарубежный опыт // Социальные и гуманитарные науки: теория и практика. – 2020. – № 1 (4). – С. 289-301.
12. Измайлов М.К., Пупенцова С.В. Формирование интеллектуальной среды взаимодействия бизнеса и государственных органов управления в реализации концепции ESG // Научный журнал НИУ ИТМО. Серия «Экономика и Экологический менеджмент». – 2022. – № 3. – С. 148-155. – DOI: 10.17586/2310-1172-2022-17-3-147-155.
13. Макаров В. М., Попова Г. В. Менеджмент. Стандарт третьего поколения: Учеб. пособие. – СПб.: Питер. – 2011. – 256 с.
14. Васецкий А. А., Афанасьев К. С. Индексы и рейтинги в сфере формирования комфортной городской среды в системе принятия решений на уровне муниципального образования // Управленческий учет. – 2021. – №. 5-2. – С. 285-293.
15. Индекс качества городской среды // Комитет по жилищно-коммунальному хозяйству Ленинградской области. – Режим доступа: <https://gkh.lenobl.ru/ru/deiatelnost/osnovnye-napravleniya/komfortnaya-gorodskaya-sreda/indeks-kachestva-gorodskoj-sredy/> (Дата обращения: 07.11.2022).